

Coyuntura Semanal

Centro de Estudios Económicos y Legales (Coninceel)

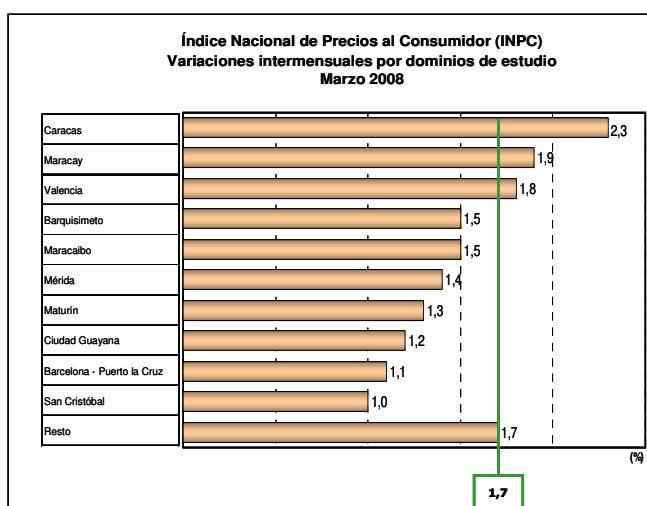
SECTOR INTERNO

INDICE NACIONAL DE PRECIOS AL CONSUMIDOR MES DE MARZO

De acuerdo al Banco Central de Venezuela y el Instituto Nacional de Estadística, el Índice Nacional de Precios al Consumidor (INPC), de marzo 2008 registró una variación de 1,7%, inferior a las reportadas en los dos meses previos: 3,1% en enero y 2,1% en febrero. Con estos resultados en INPC acumula una variación de 7,1% en el primer trimestre del año.

Al analizar la dinámica del INPC por agrupaciones, 5 de las 13 categorías que integran el indicador mostraron menor variación intermensual: restaurantes y hoteles (de 4,4% a 2,5%), transporte (de 3,6% a 2,5%), bienes y servicios diversos (de 3,2% a 2,3%), esparcimiento y cultura (de 2,7% a 1,4%) y alquiler de vivienda (de 1,3% a 0,8%). Por el contrario, sólo 2 agrupaciones presentaron una variación superior a la del mes previo: bebidas alcohólicas (de 1,2% a 4,5%) y vestido y calzado (de 0,9% a 1,5%). El núcleo inflacionario aumentó 2,2% en marzo, fundamentalmente por alzas en alimentos elaborados (2,7%) y servicios no administrados (2,4%).

A nivel de ciudades, se aprecia que 6 de las 10 localidades más importantes del país, y que son monitoreadas en este programa, mostraron desaceleración de precios, a saber: Ciudad Guayana, Barcelona-Puerto la Cruz, Valencia, Barquisimeto, Maturín y San Cristóbal, así como el conjunto que agrupa a los centros poblados medianos, pequeños y rurales (resto nacional). En Maracaibo, Maracay y Mérida, luego de un mayor crecimiento en febrero, se observó una desaceleración en marzo.



Índice Nacional de Precios al Consumidor (INPC)
por dominios de estudio
Marzo 2008
Variaciones intermensuales (%)

	Nacional	Caracas	Maracay	Ciudad Guayana	Barquisimeto	Maracaibo - Puerto la Cruz	Valencia	Barquisimeto	Maracaibo	Mérida	Maturín	San Cristóbal	Resto
General	1,7	2,3	1,9	1,2	1,1	1,8	1,5	1,5	1,4	1,3	1,0	1,7	
Alimentos y beb. no alcoh.	1,1	0,9	1,1	1,1	1,2	1,1	1,0	1,1	1,2	0,7	0,8	1,3	
Bebidas alcoh. y tabaco	4,5	3,8	5,4	6,7	1,4	4,7	3,3	5,6	3,5	2,3	4,4	4,7	
Vestido y calzado	1,5	1,3	1,4	1,0	-1,3	2,2	1,7	0,9	1,1	1,3	-1,2	1,8	
Alquiler de vivienda	0,8	0,6	2,4	0,2	0,8	2,3	0,0	1,0	1,1	0,3	0,9	0,7	
Servicios de la vivienda	0,6	1,5	0,1	0,1	0,3	1,2	0,0	0,8	3,4	-1,6	0,6	0,2	
Equipamiento del hogar	2,9	4,7	1,6	1,3	1,7	1,7	2,4	1,8	2,7	1,9	3,0	2,5	
Salud	3,1	4,8	0,5	0,9	1,0	2,3	1,6	1,7	2,0	0,7	1,9	3,0	
Transporte	2,5	4,7	1,7	1,2	0,8	0,9	2,1	1,7	1,8	2,7	1,1	2,1	
Comunicaciones	0,8	2,2	0,1	0,4	0,0	0,4	0,6	0,9	0,1	0,4	0,4	0,0	
Esparcimiento y cultura	1,4	1,5	3,5	0,7	1,3	1,6	3,2	1,4	0,7	0,7	0,9	1,3	
Servicios de educación	1,4	0,0	7,3	0,7	1,5	2,3	1,6	0,9	0,5	0,5	1,4	2,8	
Restaurantes y hoteles	2,5	3,4	1,5	1,3	1,9	4,0	2,7	1,7	3,5	2,8	0,1	2,4	
Bienes y serv. diversos	2,3	3,8	1,4	0,9	2,5	1,6	1,7	2,1	0,7	1,5	2,8	1,8	

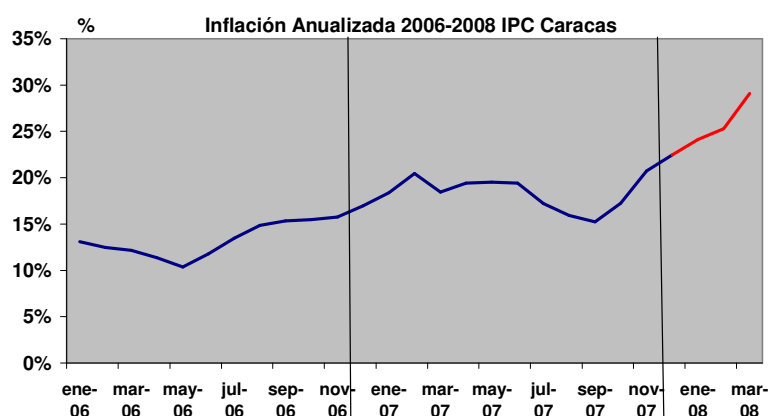
Fuente: INECY

Fuente: Banco Central de Venezuela (BCV)

Las ciudades con menores tasas de variación en marzo fueron: San Cristóbal (1,0%), Barcelona-Puerto La Cruz (1,1%), Ciudad Guayana (1,2%), Maturín (1,3%) y Mérida (1,4%). Las mayores alzas se observaron en la región central del país: Caracas (2,3%), Maracay (1,9%) y Valencia (1,8%). Las demás ciudades mostraron una de 1,5%.

INDICE DE PRECIOS AL CONSUMIDOR DEL AREA METROPOLITANA DE CARACAS

Por otra parte, la inflación registrada en Caracas supera la del INPC durante el año 2008. La tasa de 2,3% de marzo lleva a 8,2% el acumulado, y a 29,0% la tasa anualizada, muy por encima de las metas oficiales. Particular atención sigue suscitando la evolución de los precios del grupo Alimentos, que alcanzó 42,6% en términos anuales.



Fuente: Banco Central de Venezuela (BCV)

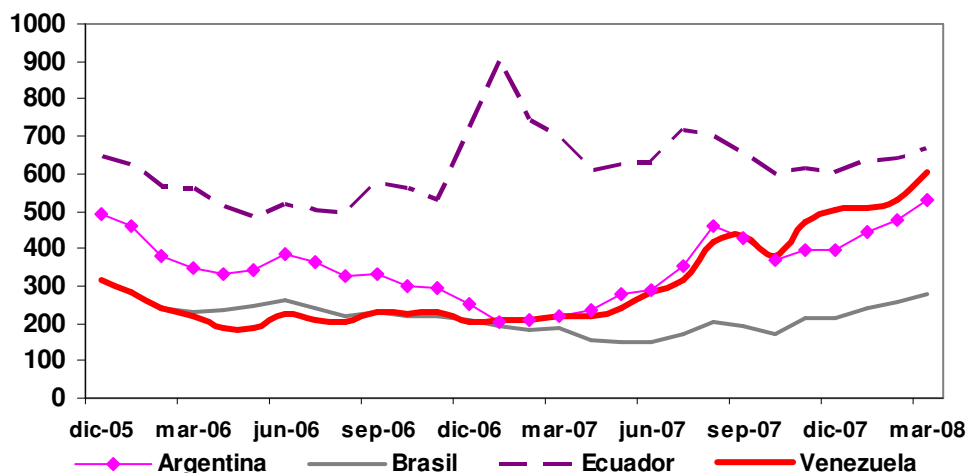
SECTOR EXTERNO

PERCEPCION DE RIESGO PAIS A TRAVES DEL INDICADOR EMBI+ (EMERGING MARKET BOND INDEX)

El indicador Riesgo País suele medirse comparando el rendimiento de bonos de deuda de largo plazo representativo de cada país, con un Bono del Tesoro de los Estados Unidos. A mayor valor, mayor riesgo percibido. J.P.Morgan elabora periódicamente este índice, que se mide en puntos base (1% de rendimiento es igual a 100 puntos base).

Puede observarse que desde 2006, cuando Venezuela era uno de los países menos riesgosos de la región (detrás de México, Perú y Colombia, y a la par con Brasil), hoy en día se acerca a Ecuador, el país con rendimiento más alto en el período. En el siguiente gráfico se observa la evolución de los 4 países con mayor riesgo de la región. El valor promedio de marzo para Venezuela fue de 604 puntos, y de acuerdo al Ministerio del Poder Popular para las Finanzas, el último valor disponible, al 09 de abril, se eleva a 618 puntos base.

EMBI+ América Latina 2006-2008



Fuente: Banco Central del Perú

EVOLUCION DE LAS RESERVAS INTERNACIONALES

Al 10 de abril el Banco Central de Venezuela ubica las Reservas Internacionales en USD 30.458 millones, mientras que el FEM mantiene USD 817 millones, para un total de USD 31.275 millones.

CESTA PETROLERA VENEZOLANA

De acuerdo al Ministerio del Poder Popular para la Energía y el Petróleo, la cesta petrolera venezolana promedió USD/b 97,34 en la semana que concluye hoy, con lo cual el promedio anual se elevó a USD/B 90,02, un 39% por encima del promedio del año 2007. El ascenso se explica por menores inventarios petroleros en Estados Unidos y preocupación por suministros de productos refinados, luego de un incendio en la refinería de la Neste Oil en Finlandia.

TEMAS DE INTERES

- En la sección Análisis Económico y Legislativo de nuestra página web, www.conindustria.org, encontrarán el cuadro con las normas de la Ley Habilitante del año 2007, y periódicamente se actualizará la información del 2008.