

Coyuntura Semanal

Centro de Estudios Económicos y Legales (Coninceel)

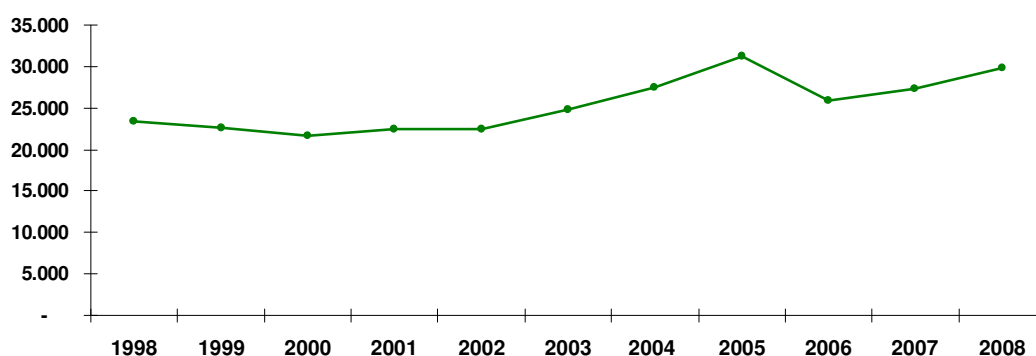
SECTOR INTERNO

DEUDA PÚBLICA EN VENEZUELA

Cuando los ingresos ordinarios de un Gobierno son inferiores a los gastos que debe realizar, existen varias formas de lograr el equilibrio: posponiendo gastos, devaluando la moneda (siempre que los ingresos en moneda extranjera superen los egresos externos), utilizando fondos de la tesorería, o acudiendo al endeudamiento.

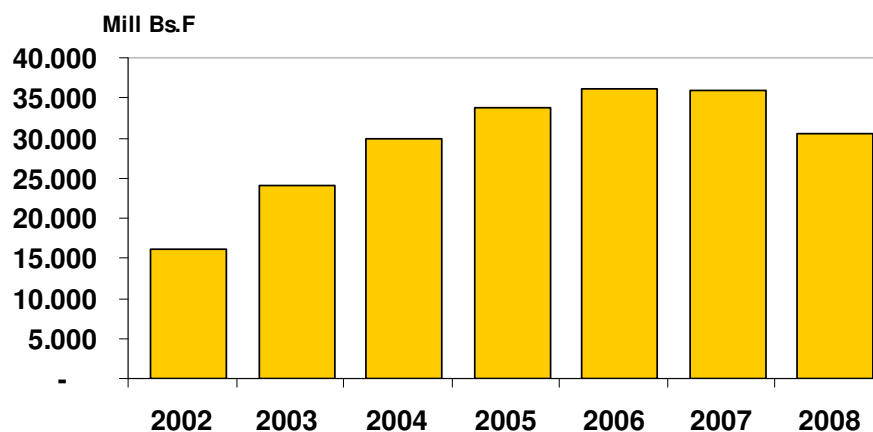
La discusión sobre el endeudamiento del Estado venezolano es de vieja data y fue muy relevante en la década de los 80, cuando la porción externa fue refinanciada en dos ocasiones. Su evolución debe analizarse en varias dimensiones: el componente externo, el interno y el peso de la misma con respecto a la economía.

De acuerdo al Ministerio de Finanzas, el saldo total de la deuda externa de la República se ubicó en 29.858 millones de dólares al cierre del año 2008, lo que representa un aumento de 28% en 10 años. En esta cifra no se contabilizan los pasivos en moneda extranjera que pueda tener el Banco Central de Venezuela, ni el saldo de la deuda de Petróleos de Venezuela (PDVSA), este último poco conocido en los últimos años pero importante, según las pocas informaciones conocidas.



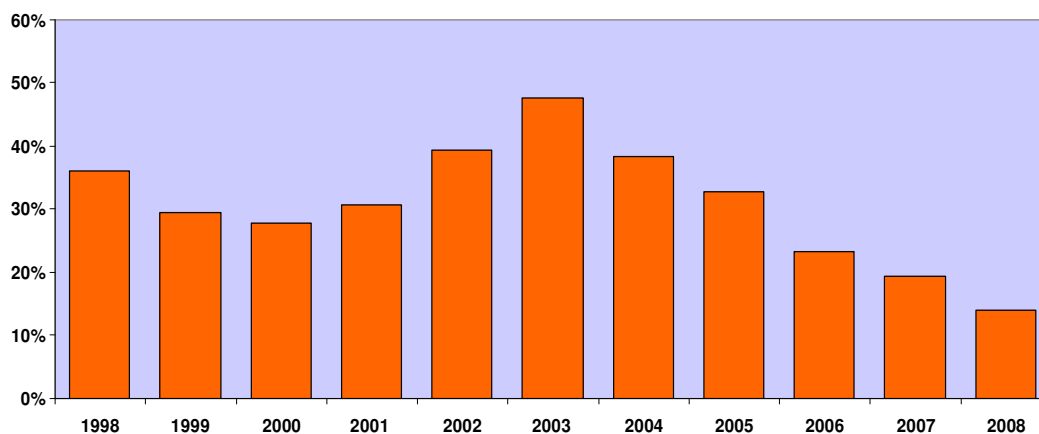
Fuente: Ministerio de Finanzas, cálculos Coninceel

Por otra parte, el manejo de la deuda interna ha sido más laxo, y se ha visto afectado por la incapacidad de reducir la inflación interna a la par de otros países, incluso de la región. Ello originó un crecimiento de 1106% en su saldo en un lapso de 10 años. Esta deuda ha sido mantenida en buena medida por el propio sector financiero, especialmente en épocas de baja demanda crediticia.



Fuente: Ministerio de Finanzas, cálculos Coninceel

El endeudamiento genera intereses que deben ser cargados al presupuesto ordinario del Gobierno Central. Cuando la relación deuda/PIB es baja, no suele ser un problema. En el caso de Venezuela, un primer vistazo a esta relación apuntaría a ese razonamiento.



Fuente: Ministerio de Finanzas, cálculos Coninceel

En este punto es relevante analizar la composición de la deuda y los supuestos para calcular la relación anterior. Por un lado, se observa que el mayor incremento ha sido en la

deuda interna, la cual está sujeta a las tasas de interés internas, que a su vez se relacionan con la inflación. Un rebrote inflacionario implicaría mayor pago de intereses. Asimismo, es importante analizar cómo se expresa el PIB corriente en términos de dólares. Sin duda alguna, el anclaje cambiario ha elevado artificialmente el valor en moneda extranjera de las variables monetarias. Para el período 1998-2004, el PIB en dólares promedió 102.647 millones de dólares; en el 2008 se ubicó en 313.361 millones de dólares, lo cual reduce la relación sin una base estadística confiable; si la calculamos utilizando el promedio 1998-2004, se ubicaría por encima de 42%.

SECTOR EXTERNO

CESTA PETROLERA VENEZOLANA

	AI 05/06	AI 12/06	Var. %
Precio promedio semana (USD / b)	61,30	64,01	4,42%
Precio promedio anual (USD / b)	44,09	44,93	1,91%

Fuente: Ministerio del Popular para la Energía y Petróleo, cálculos Coninceel

RESERVAS INTERNACIONALES

	AI 12/06	AI 17/06	Var. %
Reservas Int. Millones USD	29.247	29.396	0,51%

Fuente: Banco Central de Venezuela (BCV), cálculos Coninceel