

# Coyuntura Semanal

Centro de Estudios Económicos y Legales (Coninceel)

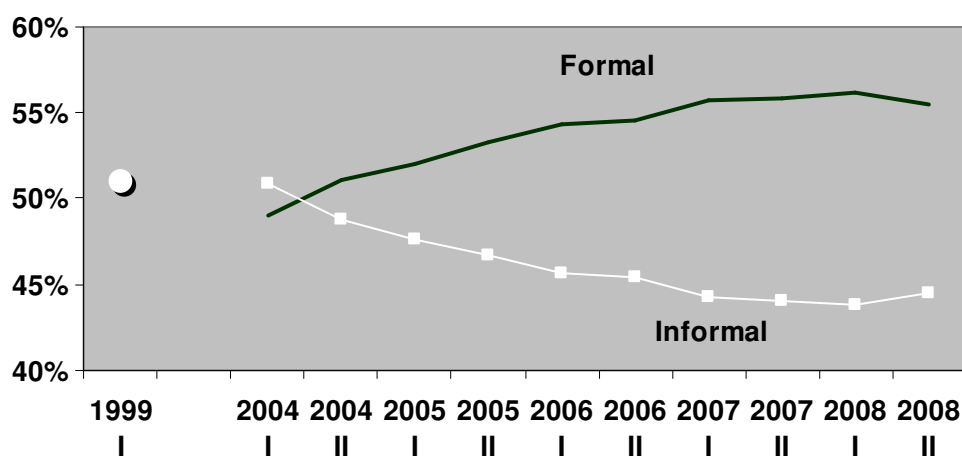
## SECTOR INTERNO

### EVOLUCION DEL DESEMPLEO

Cifras al mes de mayo dadas a conocer por el Instituto Nacional de Estadística (INE), ubican la tasa de desempleo abierto en 7,7%, lo que significa un total de 998. 920 personas sin trabajo, comparado con 11.893.558 personas con empleo. De este total, un 55,1% trabaja en el sector formal de la economía, porcentaje ligeramente inferior al mismo mes del 2008, cuando era 56,3%.

Es importante observar que desde la segunda mitad del 2008 se comienza a reflejar un cambio en la estructura del empleo. Luego de algunos cambios metodológicos en el 2004, la informalidad, que se ubicaba a finales de la pasada década por encima del 50%, se redujo rápidamente.

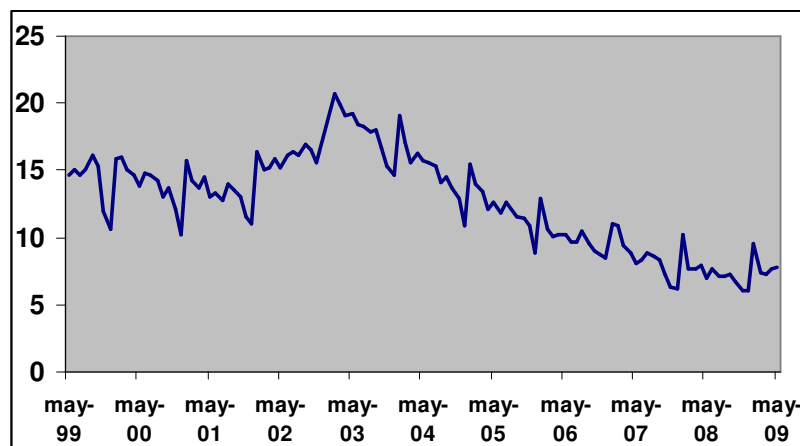
**Empleo Formal e Informal (% del total)**



Fuente: Instituto Nacional de Estadística, cálculos Coninceel

La revisión de las cifras mensuales de desocupación porcentual ciertamente muestra un descenso sostenido que se corresponde con el período de auge petrolero, el cual en buena medida se tradujo en un importante aumento del sector público. Por otra parte, los cambios metodológicos señalados implicaron una reducción en términos estadísticos de la base de

personas que buscan trabajo, pues se consideran como inactivos a quienes participan en las misiones del Gobierno.



Fuente: Instituto Nacional de Estadística, cálculos Coninceel

Ahora bien, el descenso en la tasa de desocupación junto a la reducción del empleo informal parecen contradictorios con el hecho de que la economía no se ha vuelto más productiva. Las empresas no están reportando inversiones significativas para ampliar capacidad, por tanto no se crean más puestos de trabajo formal, y todo ello está rodeado por un conjunto de leyes y normas que inhiben la posibilidad de pensar en el largo plazo para una gran cantidad de industrias que además, deben competir con productos externos adquiridos a una tasa cambiaria preferencial.

El hecho de que el INE haya reconocido que por primera vez en muchos meses se observa un aumento de la tasa de desempleo, cuando aún la economía no está desde el punto de vista formal en recesión, hace pensar que el desempleo subirá en los próximos meses una vez que la economía, afectada ya desde antes de la crisis mundial, muestre inequívocas señales de caída en términos reales.

## SECTOR EXTERNO

### SITUACION DE LOS INVENTARIOS DE PETROLEO EN ESTADOS UNIDOS Y RECUPERACION ECONOMICA

El más reciente boletín This Week in Petroleum, de fecha 24 de junio<sup>1</sup>, refleja un descenso gradual en los volúmenes de importaciones de crudo de Estados Unidos, como consecuencia de la recesión económica. La mayor caída proviene de los crudos de Arabia Saudita, Africa e Irak, en tanto las de Venezuela aumentaron ligeramente. La consecuencia ha sido una caída de los inventarios.

<sup>1</sup> Energy Information Administration (EIA)

Asumiendo la recuperación de la economía norteamericana, la publicación señala que las importaciones futuras dependerán de varios factores: la mayor producción interna por el inicio de operaciones de varias plataformas en el Golfo de México; el grado en que las mayores necesidades energéticas sean parcialmente cubiertas por combustibles alternos renovables, de acuerdo al Energy Independence and Security Act del año 2007, y por la necesidad de utilizar de manera más eficiente los combustibles en los vehículos. Estos tres factores contribuirán a moderar las posibles alzas de precios ante el reimpulso de dicha economía.

### **CESTA PETROLERA VENEZOLANA**

	<b>Al 19/06</b>	<b>Al 26/06</b>	<b>Var. %</b>
Precio promedio semana (USD / b)	64,58	62,53	-3,17%
Precio promedio anual (USD / b)	45,73	46,40	1,47%

Fuente: Ministerio del Popular para la Energía y Petróleo, cálculos Coninceel

### **RESERVAS INTERNACIONALES**

	<b>Al 19/06</b>	<b>Al 25/06</b>	<b>Var. %</b>
Reservas Int. Millones USD	29.783	29.988	0,69%

Fuente: Banco Central de Venezuela (BCV), cálculos Coninceel