

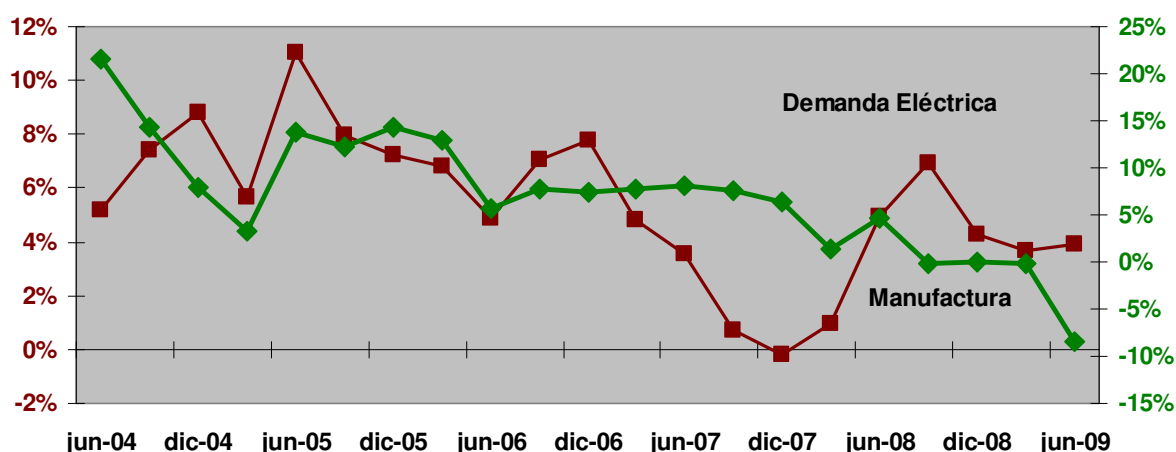
Coyuntura Semanal

Centro de Estudios Económicos y Legales (Coninceel)

SECTOR INTERNO

DEMANDA ELECTRICA

La revisión trimestral de las cifras de demanda eléctrica, al segundo trimestre del año, revelan una tendencia en los últimos dos trimestres a ubicarse por debajo del promedio de crecimiento histórico, en torno al 4,0%. La relación que mantuvo la demanda eléctrica con el PIB manufacturero, y que retoma ahora, se modificó durante el año 2007 con la implantación de la llamada Misión Energía, en la cual se sustituyeron casi 70 millones de bombillos por los llamados ahorradores, y que según voceros de dicha misión, logró importantes ahorros energéticos. Una vez superado dicho efecto, los últimos trimestres muestran un bajo dinamismo.



Fuente: Oficina de Operación de Sistemas Interconectados (OPSIS), cálculos Coninceel

Pese a la caída que comienza a reflejar la economía, aún no se observa el efecto en la variable analizada. La demanda crece por encima de la generación, reflejando por una parte la distorsión que crean las bajas tarifas, especialmente en el sector residencial, y por la otra, la necesidad de fuertes inversiones en generación y transmisión, que resultan en el aumento del número de interrupciones del servicio desde el año pasado.

Demanda Anual de Electricidad		
	Consumo (GWh)	Var % (Año Ant.)
1991	60.021	
1992	63.340	5,53
1993	65.585	3,54
1994	66.566	1,50
1995	69.773	4,82
1996	71.370	2,29
1997	74.115	3,85
1998	77.592	4,69
1999	78.011	0,54
2000	82.441	5,68
2001	87.482	6,11
2002	89.394	2,19
2003	88.701	-0,78
2004	95.924	8,14
2005	103.554	7,95
2006	110.420	6,63
2007	112.790	2,15
2008	117.665	4,32
Crecimiento anual promedio 1991-2008:		4,0%

Fuente: Opsis, cálculos Coninceil

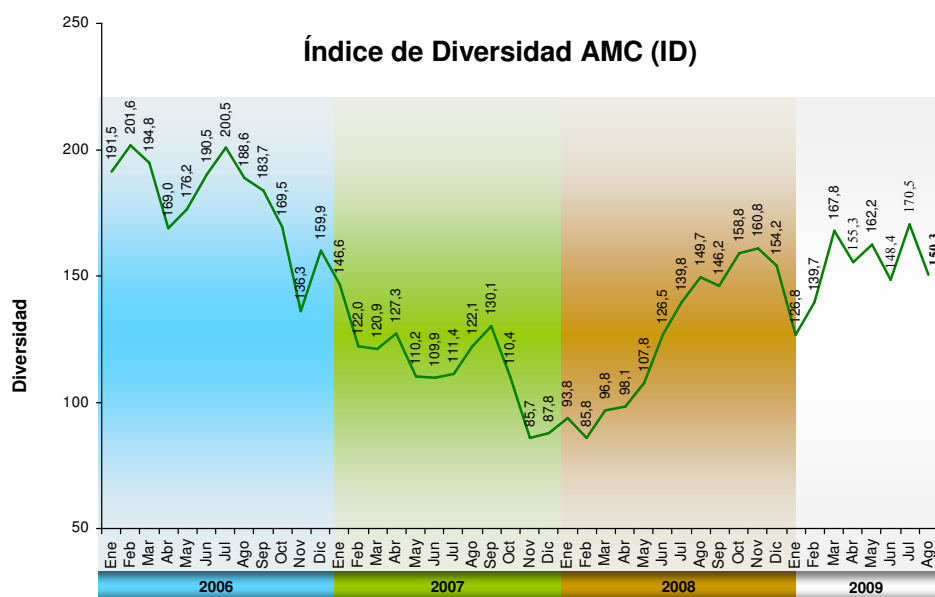
INFLACION AL MES DE AGOSTO

Las cifras dadas a conocer por el Banco Central de Venezuela (BCV) ubican en 2,2% la variación del Índice Nacional de Precios al Consumidor (INPC) para el mes de agosto, con lo cual acumula 15,6% en el año y muestra una variación anualizada de 26,7%, superior a la de julio (26,2%).

El Índice de Precios al Consumidor del Area Metropolitana de Caracas (IPC) aumentó ligeramente por debajo del INPC, en 2,0%. Destaca que sólo 5 de sus 13 grupos crecieron por encima del promedio, entre ellos alimentos y bebidas, con lo cual retoman el ritmo alcista que se había frenado hasta el mes de junio. La inflación acumulada del IPC es de 15,0%, pero la variación de los últimos 12 meses se ubica en 29,1%, mientras que los alimentos mantienen una inflación anualizada de 27,7%.

En su composición por estratos, el estrato I mostró la mayor inflación (2,9%), en tanto el estrato de menores ingresos (IV) reflejó 1,8% de incremento. Por origen, la inflación de los bienes fue 2,8% y la de servicios, de 1,3%. El núcleo inflacionario también mostró una inflación de 2,1%.

Destaca en la información del BCV, la reducción del llamado Índice de Diversidad del Area Metropolitana de Caracas, que desciende de 170,5 a 150,3



Fuente: Instituto Nacional de Estadística, cálculos Coninceel

SECTOR EXTERNO

CESTA PETROLERA VENEZOLANA

	AI 28/08	AI 04/09	Var. %
Precio promedio semana (USD / b)	68,71	65,37	-4,86%
Precio promedio anual (USD / b)	50,85	51,28	0,85%

Fuente: Ministerio del Poder Popular para la Energía y Petróleo, cálculos Coninceel

RESERVAS INTERNACIONALES

	AI 28/08	AI 03/09	Var. %
Reservas Int. Millones USD	31.200	30.724	-1,53%

Fuente: Banco Central de Venezuela (BCV), cálculos Coninceel